

MAGAZINE

REVISTA

# PORTE®

International Furniture Industry Magazine / Comunicación entre Empresarios Muebleros

online

[www.revistaporte.com](http://www.revistaporte.com)



**Finalistas del Concurso Dimuebles 2022**

**¿Cómo los productos forestales producidos de manera sostenible pueden ayudar a frenar el calentamiento global?**

QUIEN DICE QUE  
 "EL DINERO NO CRECE EN LOS  
 ÁRBOLES" NO CONOCÍA LOS  
 EQUIPOS WOOD-MIZER



MÁQUINAS PARA GANAR DINERO



Aserraderos de Alto Rendimiento



Reaserradoras



Lineas de Aserrío



Desorilladoras



Moldureras



Hornos de secado



Afiladoras y trabadoras



Sierras cinta

**VIVE** la vida  
**Wood-Mizer**

¿Crees que el dinero no crece en árboles? Piensa otra vez. Desde el bosque hasta su forma final, el equipo Wood-Mizer convierte troncos en ganancias al producir tablas, planchones y productos de madera. Visite [woodmizer.mx](http://woodmizer.mx) para ver por sí mismo cómo las máquinas Wood-Mizer le hacen ganar dinero.



# CELEBRAMOS

Calle 7 No. 1006  
Zona Industrial C.P. 44940  
Guadalajara, Jal.

PEDIDOS Y ATENCIÓN A CLIENTES:

**TEL:** 3162-0779  
CON 10 LINEAS

PARA LA  
FABRICACIÓN  
DE MUEBLES

✉ [ventas@herrajesymateriales.com.mx](mailto:ventas@herrajesymateriales.com.mx)

☎ 33-1478-8431 📞 33-1370-1341



[/herrajesymateriales](https://www.facebook.com/herrajesymateriales)



[www.herrajesymateriales.com.mx](http://www.herrajesymateriales.com.mx)



[hym\\_occidente](https://www.instagram.com/hym_occidente)

# 25

## ANIVERSARIO

# Confirman plan de Ikea para abrir tiendas en Puebla, Guadalajara y Monterrey

La tienda de muebles sueca **IKEA** continuará con su crecimiento en **México** y ya proyecta abrir tres nuevos establecimientos físicos como parte de sus planes de expansión por **Latinoamérica**, según información del director de ventas de **IKEA México**, Ricardo Pinheiro en entrevista para la agencia de noticias **EFE**.

La tienda de productos para el hogar tiene planeado abrir dichas tiendas en las ciudades de **Puebla, Guadalajara y Monterrey**, así como expandir sus tiendas digitales.

Luego de la apertura en la Ciudad de México en abril de 2021, la compañía se prepara ahora para aterrizar en Puebla.

“Si todo va bien -será- durante el verano 2022, no más tarde que eso, y a partir de ahí seguiremos con nuestros planes para poder abrir una tienda física también en -las ciudades de- Guadalajara y Monterrey”, informa el directivo.

La empresa sueca fue fundada en 1943 y ahora suma más de 420 tiendas en más de 50 mercados de todo el mundo.

## **IKEA tiene balance positivo en México**

Para Pinheiro, la llegada de **IKEA** a México reporta un “balance muy positivo” en su primer año de operaciones, que se cumplió el pasado 8 de abril.

“Hemos tenido en la tienda más de dos millones de visitantes el primer año y es aún más positivo si tomamos en consideración que hemos abierto la primera tienda en México en plena pandemia”, señaló.

Estas buenas cifras, continuó, se dan con el reto añadido de construir la tienda en ese período, montarla, traer los productos a México y formar los equipos.

“Por eso siempre digo que ha sido un milagro abrir esta tienda en estas circunstancias. En un año de cierre por confinamiento eso nos da la idea clara que los mexicanos esperaban a la marca y están contentos con nuestra llegada”.

Estas buenas cifras, continuó, se dan con el reto añadido de construir la tienda en ese período, montarla, traer los productos a México y formar los equipos.

**Pinheiro** cree que a pesar de que cada vez hay más mexicanos que conocen **IKEA** “hay que pensar también que dos millones de visitantes en una ciudad (y zona metropolitana)

que tiene 24 millones nos hace ver que nuestra cuota de mercado es todavía bastante baja”.

Añadió en su intervención que uno de los factores es que en México “hay competidores en el mercado” interno que llevan “muchos años”.

Precisamente, dijo que la apertura de la segunda tienda física muestra que la marca “está muy sólida” en el mercado mexicano y que viene con un plan a largo plazo.

## **Habrá crecimiento de la tienda digital de IKEA**

Para el directivo, el cliente mexicano “abrazó la marca de forma muy natural y muy fuerte”, algo que les había sorprendido desde que lanzaron la tienda digital en octubre de 2020.

Posteriormente, dijo, abrieron la tienda digital en **Puerto Vallarta y Guadalajara**, ambas ciudades del estado de **Jalisco**. Mientras que hace un mes abrieron en este mismo formato en Monterrey (Nuevo León) y Saltillo (Coahuila).

Expuso en la entrevista que tienen un plan para ampliar la tienda digital en los próximos meses, hacia muchas más ciudades como San Miguel de Allende, San Luis Potosí y León, “ciudades que son muy potentes y que están en esta zona interior del país”.

## **Staff**



# ¿Cómo los productos forestales producidos de manera sostenible pueden ayudar a frenar el calentamiento global?

Con la atención del mundo ahora enfocada en tomar decisiones para reducir las emisiones de gases de efecto invernadero, la industria de productos forestales de Estados Unidos está posicionándose para ser reconocida internacionalmente como la elección material ambientalmente responsable.

Los materiales de construcción y los edificios juegan un papel importante en la creación o reducción de gases de efecto invernadero. Los edificios residenciales y comerciales generan casi el 40% de las emisiones globales anuales de CO<sub>2</sub>. Solo tres materiales; el concreto, acero y aluminio, son responsables del 23% de las emisiones globales totales, los cuales se utilizan en el sector de la construcción.

Los bosques no solo absorben y almacenan carbono de la atmósfera a medida que crecen, sino que después de que los árboles se cosechan y procesan para obtener tablonos de madera y otros productos de madera, aproximadamente el 50% del peso seco de la madera sigue siendo carbono almacenado. Cuando se replantan los bosques, el ciclo continúa. Los datos del Servicio Forestal de Estados Unidos muestran que sus bosques alcanzan su capacidad máxima para secuestrar carbono alrededor de los 80 años, después de lo cual la tasa comienza a disminuir. Durante las décadas en que los árboles crecen más rápidamente, la tasa de secuestro de carbono es más rápida.

Rose Braden, Presidenta  
Softwood Export Council

[www.sec-latam.org](http://www.sec-latam.org)



## **Madera – El Único Material de Construcción Renovable**

La madera es el único material de construcción ampliamente utilizado comercialmente que proviene de un recurso renovable. Los estudios de evaluación del ciclo de vida muestran que la madera es mejor para el medio ambiente que los materiales intensivos en combustibles fósiles, como el acero o el concreto, en términos de energía incorporada, contaminación del aire y del agua y otros impactos ambientales.

Los estudios de evaluación del ciclo de vida también muestran que los edificios de madera requieren menos energía durante todo su ciclo de vida, desde la extracción de recursos hasta la fabricación, distribución, uso y eliminación al final de su vida útil, y son responsables de

muchas menos emisiones de gases de efecto invernadero que los materiales intensivos de combustibles fósiles como es el acero o el concreto.

Se descubrió, que un edificio de condominios con estructura de madera de cinco pisos almacenaba 3,970 toneladas métricas de CO<sub>2</sub> en su madera, paneles y productos de madera de ingeniería, y se evitaron otras 8,440 toneladas métricas de emisiones de gases de efecto invernadero al utilizar madera en lugar de acero o concreto. Combinado esto, es equivalente a las emisiones anuales de gases de efecto invernadero generadas por 2,300 automóviles.

### **Los productos de madera también utilizan significativamente menos combustibles fósiles para producir que el concreto y el acero**

La fabricación de madera en madera aserrada y productos de madera de ingeniería requiere mucha menos energía que otros materiales de construcción, y la mayor parte de la energía utilizada para alimentar la fabricación proviene de biomasa renovable. El desperdicio de aserrín y corteza de la madera se utilizan para alimentar las operaciones de procesamiento. La fabricación generalmente representa la mayor proporción de energía incorporada y emisiones asociadas con el ciclo de vida de cualquier producto de construcción.

La fabricación de productos de madera de ingeniería requiere más procesamiento para lograr los requisitos de rendimiento estructural, lo que requiere más energía. Sin embargo, la energía incorporada asociada con los productos de madera de ingeniería sigue siendo significativamente menor que la del acero o concreto.

Según Dovetail Partners Inc, que brinda información sobre los impactos y las compensaciones de las decisiones ambientales, la

industria maderera de América del Norte es autosuficiente en energía en un 50-60%.

En comparación, la industria global del acero tiene una enorme huella de carbono, contribuyendo con más del 10% de las emisiones globales de dióxido de carbono. La fabricación de acero nuevo a partir de mineral de hierro requiere mucha energía. El Instituto Estadounidense de Construcción en Acero estima que el 98 % del acero estructural de los edificios demolidos que se recupera y recicla en nuevos productos de acero, es un material más eficiente en recursos que el acero nuevo. La fabricación de acero reciclado requiere aproximadamente la mitad de la energía que se requiere para refinar acero nuevo.

Por otra parte, el concreto, el material de construcción más utilizado en el mundo, contribuye entre el 6 y el 11 % de las emisiones mundiales de dióxido de carbono. La mayoría de esas emisiones provienen de la producción de su aglutinante.

Al comparar los efectos incorporados de la madera, el acero y el acero reciclado, un estudio comparó sistemas de postes y vigas contruidos con madera, acero y acero reciclado. El acero reciclado sigue utilizando considerablemente más energía que la necesaria para fabricar productos de madera. Como se muestra en la siguiente gráfica:

*Fuente: FPInnovations, calculated using the Athena Estimator for Buildings.*



## La industria forestal de EE. UU. aborda la idea errónea de que EE. UU. se está quedando sin árboles

Además de ser el único material de construcción renovable disponible comercialmente, cuando se gestiona de forma sostenible, la superficie forestal puede aumentar y proporcionar un suministro constante de madera utilizable. EE. UU. tiene más árboles hoy que hace 100 años y se plantan más de mil millones de plántulas cada año, el equivalente a 2,7 millones de árboles todos los días del año. Las leyes de manejo forestal de los EE. UU. aseguran no solo que los árboles talados sean reemplazados, sino que cada año se cultive más madera en los bosques de los EE. UU. de la que se tala. Según el informe *The State of America's Forests*, menos del 2% del inventario de árboles en pie en los EE. UU. se cosecha cada año, mientras que el crecimiento neto de los árboles es cercano al 3%.

Alrededor de un tercio de Estados Unidos está cubierto por bosques, y de ese tercio, los propietarios privados poseen el 58%, los gobiernos estatales y locales administran el 9 % y el gobierno federal administra el 33 %. Todos los terrenos madereros administrados por entidades gubernamentales estatales y federales siguen normas estrictas de manejo forestal y cosecha que protegen los humedales y la vida silvestre y exigen la

replantación y el manejo forestal activo. Las tierras forestales privadas también deben cumplir con las normas estatales y federales, como la Ley de Agua Limpia, la Ley de Especies en Peligro de Extinción y la Ley de Aire Limpio que protegen los humedales y proporcionan normas para la remoción y replantación de bosques que están identificados y localizados en áreas ambientalmente sensibles.

Al final de su vida útil, los productos de madera a menudo se pueden reciclar. La madera reciclada se puede utilizar como materia prima para otros productos o biocombustibles, o incluso se puede depositar en vertederos, donde el gas de la descomposición se puede capturar o quemar para eliminar el metano, un potente gas de efecto invernadero.

Mientras los líderes mundiales y los usuarios finales buscan formas de reducir las emisiones de gases de efecto invernadero y seleccionan materiales de construcción que sean buenos para el medio ambiente, los productos forestales cultivados en bosques gestionados de forma sostenible ofrecen una solución.

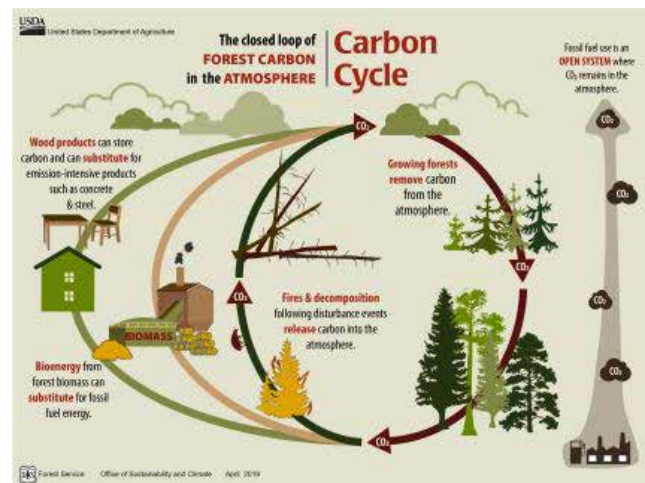


Foto cortesía del Departamento de Agricultura de Estados Unidos (USDA) Servicio Forestal, Oficina de Sustentabilidad y clima.

<https://www.fs.usda.gov/managing-land/sc/carbon>

# Digitalización, negocios híbridos, sector sostenible, economía circular y mantener expos entre las mejores a nivel mundial: AFAMJAL

En un marco que mostró la fraternidad empresarial que envuelve a los integrantes de la Asociación de Fabricantes de Muebles de Jalisco, AC (AFAMJAL), el pasado 24 de marzo inició oficialmente el segundo periodo de la Lic. Teresa Calderón Duran como presidente de esta agrupación de muebleros de Jalisco y el país.

El escenario Expo Guadalajara, el Salón de Eventos Especiales, recibió a más de 200 invitados que fueron testigos de la toma de protesta del Consejo Directivo 2022 – 2023:

Lic. Teresa Calderón Durán

**Presidente**

Lic. Rodolfo Jaime Tovar Farias

**Vicepresidente**

Sr. Jorge Ríos Gutiérrez

**Secretario**

Lic. Roberto Quiñonez Cornejo

**Tesorero**

Lic. Ma. del Pilar Menéndez López

**Consejero**

Lic. Ana Paulina Galván Casillas

**Consejero**

Sr. Humberto González Ruiz

**Consejero**

Sr. Luis Angel Garibay Hernández

**Consejero**

Lic. Mercedes Abundis Sánchez

**Comisario**

En su mensaje a socios e invitados especiales, la Lic. Teresa Calderón mencionó los ejes de trabajo de su segundo periodo el frente de Afamjal: “Vivimos tiempos de cambio, y en los que considero, las mujeres estamos desempeñando un papel crítico en la industria y la sociedad; somos tomadoras de decisiones importantes que repercuten en la operación de las empresas, además en el progreso y desarrollo socioeconómico del país.

Después de esta etapa tan incierta en la industria en general, para sostener las empresas, haciendo uso de **herramientas digitales**, comunicándonos y **haciendo negocios a través de la red**, aplicando métricas para ser más productivos, cuidando nuestra salud y la de nuestros colaboradores. Situaciones que también nos han llevado a descubrir nuevas habilidades, a ser más empáticos, darnos cuenta de que fuera de nuestras empresas hay un mar de oportunidades para llegar a más y mejores mercados.





En Afamjal, seguiremos impulsando la **digitalización de las empresas**. Pero también, hoy, se requiere de modelos de **negocio híbridos** que generen una experiencia de cliente fluida, independientemente del canal, con nuevas políticas más flexibles. Si bien los consumidores compran en línea por conveniencia o seguridad, también anhelan conexiones interpersonales significativas.

Por otro lado, a la luz de la creciente conciencia ambiental en todo el mundo y la gradual influencia de las generaciones futuras en los mercados, los fabricantes de muebles debemos centrarnos cada vez más en el impacto ambiental de nuestras operaciones.

Para ello promoveremos nuevas prácticas e ideas innovadoras para renovar a nuestro **sector** y hacerlo **más sostenible**.

Esto nos lleva a referirnos a otro de los temas que desde nuestra Institución seguiremos impulsando, la Responsabilidad Social de las empresas; para que cada día más de nuestros asociados se sumen a lograr esta certificación, que brinda un valor y distinción, no solo a la compañía, sino también a sus productos.

Ahora más que nunca debemos replantearnos la pregunta

¿Dónde estamos y hacia dónde queremos llegar?

Es necesario irnos integrando a nuevos modelos de producción y económicos, como la **economía circular**, una vía prometedora que proporcionará una mayor valía al sector.

Por todo lo anterior las empresas debemos evolucionar tan rápido como cambia la conducta de los consumidores. En el mundo actual: Los clientes se mueven. Las empresas deben moverse con ellos o arriesgarse a perderlos.

Queridos amigos y asociados de Afamjal y Cimejal, tenemos un gran reto; si bien es cierto que vamos dejando nuestras empresas en manos de nuestros hijos, también debemos apoyarlos para sentar las bases y ser conscientes de lo que queremos dejarles. Debemos aprender y conocer para dejar o heredar empresas sólidas, y empresarios con valores que dignifiquen a un sector hecho de buena productos.

Ante lo anteriormente mencionado, en este Consejo Directivo para el periodo 2022-2023 generaremos talleres, conferencias y actividades que otorguen a nuestros asociados las herramientas para que sus empresas se mantengan fuertes, y sorteen con destreza dichos retos. Así como para **mantener a Expo Mueble Internacional y Tecno Mueble Internacional entre las mejores ferias de la industria a nivel mundial**.

Seguiremos trabajando de cerca con instituciones del ámbito industrial y el gobierno, para seguir dando a nuestro sector el lugar que merece en la agenda estatal, nacional, e internacional”.

Fuente: Afamjal

[www.afamjal.com.mx](http://www.afamjal.com.mx)



# Concluye 1ª. etapa del Concurso de Diseño de Muebles 2022

*15ª edición de Dimueble recibió 204 proyectos; finalistas 24 de estudiantes y 11 de profesionales*

Con una amplia convocatoria y una nada fácil selección de finalistas, concluyó la primera etapa de la décima quinta edición del Concurso Nacional de Diseño de Muebles – Dimueble; logrando la calificación de 24 proyectos de la categoría Estudiante y 11 proyectos de la categoría Profesional, los cuales pasan a la etapa final.

Dimueble, organizado por la Asociación de Fabricantes de Muebles de Jalisco (Afamjal), es considerado por los jurados del certamen, como un estímulo sano a la competencia entre estudiantes y profesionistas; que a su vez genera el desarrollo de habilidades profesionales de los participantes. El Concurso, apuntan los especialistas, también ayuda a difundir el trabajo de diseñadores con la industria mueblera.

Para esta edición, que destaca por ser sus primeros 15 años de realización ininterrumpida, se tuvo un registro de 166 proyectos para la categoría Estudiante y 38 de la categoría profesional; los cuales, a decir del mismo jurado hablan de una evolución importante, sobre todo, al poder apreciarse “diseños mucho más argumentados y propuestas en las que la tecnología es aprovechada para la materialización de las propuestas presentadas”. Por lo tanto, se espera para siguiente etapa, una excelente calidad en los prototipos a presentar por los creativos finalistas.

Esta edición ha dejado ver que los jóvenes diseñadores están abordando los desafíos del futuro,

ya sea con soluciones de productos simples o con conceptos inteligentes que revelan las grandes expectativas que tienen del mañana. Lo que todos los diseños tienen en común es una forma elegante y atractiva y un enfoque en el beneficio del usuario.

Se ha podido apreciar, sobre todo en estos últimos dos años, que ha surgido una tendencia en la que las presentaciones para el concurso se han alejado de lo puramente experimental hacia la propuesta de productos concretos que destacan la (multi) funcionalidad y los valores sostenibles.

El grupo de jurados ha destacado también que a sus quince años, Dimueble sigue aportando



como el eslabón entre la academia, los profesionales del diseño y la industria mueblera, ya que esto permite por una parte que los estudiantes y profesionales den a conocer sus productos los cuales promueven el diseño y la innovación en nuestro estado y en el país, pero además permite que el sector industrial mueblero conozca del talento que se tiene en el ámbito del diseño de muebles.

La segunda y última fase del Concurso se llevará a cabo en agosto 2022 en el marco de Expo Mueble Internacional edición verano, en el que se presentarán los prototipos de los trabajos finalistas de ambas categorías.

## El jurado

Laura Noriega Landeros: diseñadora industrial y directora creativa de Tributo Studio.

Greta Arcila: historiadora del Arte y Maestra en Arte Moderno Contemporáneo por Casa Lamm, directora general y editora de la Revista Glocal Design Magazine.

Gerardo Hernández Grover: coordinador de la licenciatura de Diseño Industrial de la Universidad de Guadalajara.

Nadia Borrás Markovic: Egresada de la facultad de Arquitectura por la Universidad Nacional Autónoma de México y directora de Interiores en Sordo Madaleno Arquitectos.

Alberto Martínez: Diseñador Industrial, co funda-

## CARDENAL

CATEGORÍA PROFESIONAL



dor y director creativo de Venture Experience.

Mauricio Lara: Diseñador industrial con más de 24 años de experiencia profesional y co fundador del despacho Lara Hnos.

Humberto González: egresado de la Universidad de Guadalajara de la carrera de Diseño Industrial, actualmente director de operaciones y proyectos en Muebles Gonher.

Para consultar los trabajos finalistas de ambas categorías puede ingresar a: [dimueble.com.mx](http://dimueble.com.mx)

SOMOS  
LA CONEXIÓN  
entre el nuevo talento  
y los líderes de la  
industria del mueble.

dimueble®  
EL FUTURO ES CIRCULAR

## BOOMERANG



CATEGORÍA ESTUDIANTE



Empatizamos  
Vinculamos  
Promovemos  
Acercamos.

dimueble®  
EL FUTURO ES CIRCULAR

# Llega el esperado abastecimiento de muebles en verano en MIFF 2022

*Reconexión con colegas de la industria a través de la experiencia híbrida del 6 al 9 de julio en Kuala Lumpur, Malasia*

KUALA LUMPUR, 26 de abril: Vuelve la Feria Internacional del Mueble de Malasia (MIFF) del **6 al 9 de julio** como el mercado más grande para los exportadores de muebles de Malasia, en el Centro de Exposiciones y Comercio Internacional de Malasia (MITEC) y World Trade Center **Kuala Lumpur** (WTCKL).

**Más de 400 expositores** están ansiosos por exhibir y exhibir sus últimos productos de muebles y reconectar con compradores que han anhelado reponer sus existencias durante este verano como temporada de abastecimiento de muebles de vacaciones.

Atrapa los diseños de alta calidad en muebles para el hogar, oficina

muebles y muebles de madera en una exposición única.

Desde accesorios hasta materiales de decoración, las opciones son amplias y se adaptan a todas las necesidades de su negocio.

Artwright, Ecomate, Euro Chairs, Future Manufacturer, Hevapac, Isella Sofa (foto), Latitude Tree, Nova Talent, Sern Kou, Sin Wee Seng, TITOV y T.A. Furniture, etc. se encuentran entre los activos expositores que han reservado los asientos de primera fila de MIFF este año.

Además de eso, habrá expositores del **Pabellones de China, Indonesia, India, Singapur, Taiwán y Tailandia** en este escenario 2022 también.

Además de las exhibiciones de muebles esperadas, MIFF 2022 proporcionará una plataforma para una relación comercial mejorada, para que los pares de la industria finalmente se vuelvan a conectar, antes, durante y después de la exposición.



Southeast Asia's Largest Furniture Trade Show

 MALAYSIAN INTERNATIONAL FURNITURE FAIR  
MITEC & WTCKL

 furniverse  
MIFF Online Exhibition

**NEW DATES**  
**6-9 July 2022**

Connects global furniture professionals with face-to-face and online trade opportunities

Organised by:  Strategic Partner: 

MIFF ofrece una experiencia híbrida para que los compradores tengan una discusión con proveedores antes de visitar la feria físicamente.

Miles de **compradores** profesionales de **80 países** y regiones han reservado vuelos a MIFF. Las delegaciones de compradores de Japón, Estados Unidos, Canadá, Europa y Turquía están esperando la emoción de tocar y sentir la textura de los productos de los expositores.

“Los compradores ahora anhelan una experiencia de exhibición física, después de 2 años de exhibición en línea, sin tener que sentir y tocar los productos. Estamos listos para recibir a nuestros amigos de la industria global del mueble para experimentar el abastecimiento de muebles de verano en Kuala Lumpur, ya que la confianza de los visitantes internacionales ha aumentado con la reapertura de la frontera”, dijo Karen Goi, gerente general de MIFF.

Con el aumento constante del número de visitantes a Malasia, más de 50.000 hasta la fecha, los compradores pueden ahora viajar con confianza y finalmente tener una reunión de negocios física con compañeros de la industria mueblera para ponerse al día con los productos, diseños y tendencias más recientes.

El programa **Valued Visitor Privilege (VVP)** se ofrece a los primeros 200 visitantes internacionales compradores que se han registrado en el MIFF. Los compradores invitados disfrutará de una estancia gratuita de 3 noches en nuestro hotel de 5 estrellas preferido, Sofitel Kuala Lumpur.

MIFF será impulsado por energías renovables a partir de este año, apoyando las iniciativas de dar forma a un futuro sostenible para la industria del mueble.

El registro en línea ya está abierto, asegúrese de estar inmenso la experiencia del abastecimiento de muebles estas

vacaciones de verano.

Los visitantes profesionales solo necesitan registrarse una vez para explorar el espacio físico y exposición en línea en MIFF 2022.

Manténgase conectado con MIFF y no pierda la oportunidad de aprovechar el las oportunidad de negocio ahora.

Para obtener más información, visite

[www.miff.com.my](http://www.miff.com.my)

**Chapacinta Mexico** we create. we innovate.  
PRODEC GROUP

**CANTOS:  
PVC  
MELAMINA  
MADERA  
ADHESIVOS**

**(SUCURSALES)  
ESTADO DE MÉXICO  
MONTERREY  
QUERETARO  
CHIHUAHUA  
MÉRIDA**

**PROBOS**

[www.chapachinta.com](http://www.chapachinta.com)

Av. Recursos Hidráulicos No. 224  
Col. San Pablo, Tultitlan Edo. De Mex.  
Tel.: (55) 588568 11/44/73

# CONSTRUYE SUSTENTABLE CONSTRUYE CON MADERA

---

**CADA 2 MINUTOS  
LOS BOSQUES EN  
ESTADOS UNIDOS CRECEN  
700 METROS CÚBICOS —  
SUFICIENTE  
PARA CONSTRUIR UN  
EDIFICIO DE  
12 PISOS DE ALTURA.**

Conoce más:  
[www.softwood.org/www-sec-latam.org](http://www.softwood.org/www-sec-latam.org)

Softwood Export Council es una organización comercial que trabaja para promover estratégicamente el desarrollo del mercado de exportación de productos de madera suave de Estados Unidos.



# MEM Industrial 2022

impulsó los negocios nacionales e internacionales

*Beneficios directos para la industria de la transformación de la madera y el mueble*

• MEM Industrial 2022 contó con la participación de más de 200 marcas líderes de toda la cadena de valor de la industria en 9,500 m2 de piso expositor.

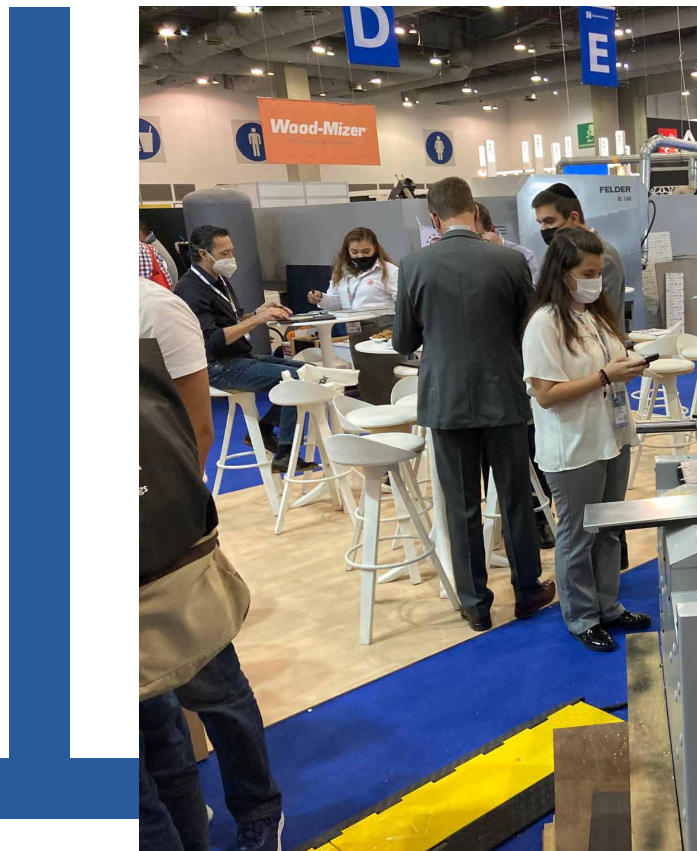
• Del 29 al 31 de marzo asistieron más de 4,000 visitantes al Centro Citibanamex. • Además, acudieron compradores profesionales internacionales de Asia, Europa, América del Norte y Latinoamérica, así como de los 32 estados de la República Mexicana.





CDMX, 19 de abril de 2022.- Azul Ogazón, Directora de MEM Industrial, la feria líder de la industria de la transformación de la madera y el mueble en México, dio el reporte de resultados de la edición 2022 del evento, el cual alcanzó más de 4,000 visitantes nacionales e internacionales.

Al respecto, Ogazón enfatizó que “una de las aportaciones más importantes de la edición 2022 fue el impulso de los negocios relacionados con la industria a nivel local, nacional e internacional, pues al evento asistieron compradores profesionales de 11 países, entre los que destacaron Estados Unidos, España, Italia y Colombia, así como visitantes provenientes de todos los estados de la República Mexicana, sobre todo, de los estados del Bajío, Centro y Occidente del país”.







Sobre el contenido de la feria, la Directora de MEM Industrial resaltó que la feria abarcó toda la cadena de suministro, desde el sector forestal hasta la Industria 4.0 aplicada a la transformación de la madera y el mueble, y que el programa de conferencias estuvo compuesto por 17 panelistas y 7 mentorías enfocadas en tres ejes temáticos: Innovación, Economía Circular y Diseño.

Finalmente, otros hitos relevantes fueron la segunda edición de los premios COBO2 de la Cámara Nacional de la Industria Maderera (CANAINMA), así como la premiación de los ganadores de la tercera edición del “Make-A-Ton Makers for Good, Reinventando la Industria del Mueble”.

Más información en: [www.memindustrial.mx](http://www.memindustrial.mx)



# Feria Ligna 2023

## del 15 al 19 de mayo, Alemania

Hannover, Alemania.- “Transformación de la carpintería”, “Procesos de construcción prefabricados” y “Procesamiento de materiales ecológicos” son los temas centrales de la próxima LIGNA del **15 al 19 de mayo de 2023**. Abordan los desarrollos actuales de la industria y serán presentados por empresas expositoras, así como acompañados de otros formatos.

“Después de consultar al mercado, nosotros y nuestro socio VDMA hemos decidido continuar con los temas de enfoque originalmente planeados para la entonces cancelada LIGNA 2021 en **LIGNA 2023**. Todavía son muy relevantes, incluso han ganado impulso en términos de importancia, y desempeñarán un papel clave”. importante en determinar el desarrollo de nuestra industria en los próximos años”, explica Stephanie Wagner, Directora de LIGNA.

Desde la ebanistería y la carpintería hasta la industria del mueble, desde los productos hasta las soluciones individuales, la digitalización se abrió camino hace mucho tiempo en todas las áreas de la industria de la madera y el procesamiento de la madera y está cambiando fundamentalmente los modelos y procesos comerciales de las empresas. La pandemia ha acelerado aún más este desarrollo.

Es por eso que el tema central de la Transformación de la carpintería está en la agenda de LIGNA 2023. Con máquinas conectadas, interacción hombre-máquina, plataformas IoT, Building Information Modeling (BIM) o realidad virtual y aumentada, los desarrollos actuales y futuros en digitalización a lo largo de todo el valor. se abordará la cadena. Además de eso, otros temas incluyen control de flujo de madera, robótica, logística, estandarización, tratamiento de superficies y gestión de datos basada en la nube.

La importancia de los procesos de construcción prefabricada, por lo tanto, la madera en la construcción, continúa creciendo, tanto para edificios puramente de madera como para estructuras de madera mixta. Esto conduce a nuevos requisitos de eficiencia y prefabricación. Con su enfoque en los procesos de construcción prefabricados, LIGNA 2023 está abordando este desarrollo.

Como la materia prima renovable más importante, la madera constituye una base central de la bioeconomía en el camino de una economía basada en materias primas minerales fósiles a una que depende de recursos renovables. Green Material Processing, la bioeconomía basada en la madera, se considera un impulsor innovador de tecnologías y productos. Las condiciones marco para expandir el uso eficiente de los recursos de la madera son parte del Pacto Verde Europeo y los pilares de una bioeconomía circular. Razón suficiente para elegir Green Material Processing como tema central de LIGNA 2023.

[www.ligna.de](http://www.ligna.de)



# EXPOS

## 2022

### JUNIO

7- 12  
Salone del Mobile  
Milán, Italia  
[www.salonemilano.it](http://www.salonemilano.it)

### JULIO

5 - 8  
ForMobile  
Sao Paulo, Brasil.  
[www.formobile.com.br](http://www.formobile.com.br)

6 - 9  
Malasian International Furniture Fair  
Kuala Lumpur, Malaysia  
[www.miff.com.my](http://www.miff.com.my)

24 - 28  
Las Vegas Market  
Las Vegas, Nevada  
[www.lasvegasmarket.com](http://www.lasvegasmarket.com)

### AGOSTO

15 - 19  
Expo Ocotlán Mueblera  
Ocotlán, Jalisco  
[www.afamo.com.mx](http://www.afamo.com.mx)

17 - 20  
Tecno Mueble Internacional  
Guadalajara, MEXICO  
[www.tecnomueble.com.mx](http://www.tecnomueble.com.mx)

17 - 20  
Expo Mueble Internacional Verano  
Guadalajara, MEXICO  
[www.expomuebleinternacional.com.mx](http://www.expomuebleinternacional.com.mx)

23 - 26  
IWF International Woodworking Fair  
Atlanta, Georgia  
[www.iwfatlanta.com](http://www.iwfatlanta.com)

## OCTUBRE

12 - 15  
**XYLEXPO**  
Milán, Italia  
[www.xylexpo.com](http://www.xylexpo.com)

18 - 21  
**Expo Sicam**  
Pordenone, Italia  
[www.exposicam.it](http://www.exposicam.it)

## 2023

## MAYO

9 - 12  
**Interzum**  
Colonia, Alemania  
[www.interzum.com](http://www.interzum.com)

15 - 19  
**Ligna**  
Hannover, Alemania  
[www.ligna.de](http://www.ligna.de)

**Las fechas antes señaladas  
pueden variar sin previo aviso.  
Le recomendamos mantenerse en  
contacto con los organizadores.**

**PORTE Magazine**  
Sierra Leona 1108-1  
Colonia Independencia  
Guadalajara, MEXICO 44290  
Tel (52) 33 1044 7611  
[magazine@revistaporte.com](mailto:magazine@revistaporte.com)  
[www.revistaporte.com](http://www.revistaporte.com)

Francisco Barrera  
Editor  
Rosy Gómez  
Marketing  
Karla Del Real  
Administración  
Javier Barrera  
Networking  
Luis Barrera  
Circulación  
Mario Contreras  
Diseño Gráfico

# ForMóBILE 7 – 8 Julio en Sao Paulo, Brasil

La novena edición de **ForMóBILE - Feria Internacional de la Industria del Mueble y la Madera** se realizará del **05 al 8 de Julio de 2022**, en **Expo São Paulo**, en **São Paulo (Brasil)**, con cerca de 500 marcas expositoras que presentarán novedades en accesorios y componentes, máquinas y equipos, hardware, materias primas e insumos.

Con enfoque en presentar todas las soluciones en el segmento a los principales actores involucrados en el proceso de creación y producción de muebles (arquitectos, diseñadores de productos, fabricantes de muebles en serie, ensambladores, revendedores y madereros), **ForMóBILE** prepara una edición con acciones significativas dirigidas a impulsar el segmento.

En **ForMóBILE Trends**, el público verá las tendencias y lo más actual en relación con el diseño para la producción de muebles; **Industria del Futuro** se enfoca en tecnología y noticias para las industrias; **Marcenaria Moderna** está dirigida a profesionales en el campo con temas como gestión de proyectos y talleres prácticos.

Otro producto destacado es la nueva versión, mejorada e interactiva, de **Espaço Maker**. El área dedicada a la demostración en vivo de la producción de varias piezas ha evolucionado y volverá con las tradicionales presentaciones de profesionales influyentes reconocidos en el sector.

Entre las atracciones confirmadas también se encuentra otro logro del tradicional **Premio Top MóBILE** y el **Espaço Madeira**, dedicado a promover aún más el segmento de madera sólida en el mercado.

Pero la cosa no queda ahí, además del evento físico **ForMóBILE** trae en 2022 varias acciones digitales en una jornada híbrida que conectará a todo el sector durante los **365 días del año**, a través de la plataforma **ForMóBILE Xperience**, **100% online y gratuita**.

**ForMóBILE Xperience** es una plataforma digital que reúne en un mismo entorno los conceptos que hacen con que los eventos presenciales sean un éxito: contenidos, negocios y networking.

**Acceda [www.formobile.com.br](http://www.formobile.com.br) y regístrese gratuitamente.**

ForMóBILE - Feria Internacional de la Industria de la Madera y el Mueble

Fecha: 05 a 08 de Julio de 2022

Lugar: Centro de Exposiciones y Convenciones Expo São Paulo - Rodovia dos Imigrantes, Km 1,5

[www.formobile.com.br](http://www.formobile.com.br)

**FORMÓBILE**  
FERIA INTERNACIONAL DE LA INDUSTRIA DE MUEBLES Y MADERA

**AvanTech YOU**  
**Tan individual como tú**



**Un sistema de cajones que permite una gran flexibilidad en cuanto a acabados, formas y materiales.**



**Variedad de  
diseño**

**Libertad  
Creativa**

**Innovación  
en el diseño**